

**RO** 1-7

**GYSFLASH 1.12 LITIU**

## INSTRUCȚIUNI DE SECURITATE



Acest manual de utilizare cuprinde recomandări cu privire la modul de funcționare al aparatului, cât și precauții de urmat pentru a asigura securitatea utilizatorului. Vă rugăm să citiți cu atenție manualul înainte de prima utilizare și să îl păstrați aproape pentru consultări ulterioare. Acest dispozitiv trebuie utilizat numai pentru încărcare, respectând limitele indicate pe dispozitiv precum și în manual. Respectați instrucțiunile relative la securitate. Producătorul nu va fi răspunzător în cazul unei utilizări inadecvate sau periculoase a produsului.

Această aparatură poate fi utilizată de către copiii cu vârsta de cel puțin 8 ani, precum și de persoane cu capacități fizice, senzoriale sau mentale reduse sau lipsite de experiență/cunoștințe, NUMAI DACĂ acestea se află sub atentă supraveghere sau dacă li s-au administrat în prealabil instrucțiunile privind utilizarea aparatului în deplină securitate. Le este interzis copiilor a se juca cu aparatul. Curățarea și întreținerea nu trebuie efectuate de către copii fără ca aceștia să fie supravegheați.

A nu se utiliza sub nicio formă pentru a încărca baterii nereîncărcabile.

A nu se utiliza aparatul în cazul în care cablul de alimentare sau adaptorul sunt deteriorate.

Nu utilizați aparatul în cazul unei deteriorări a cablului de încărcare sau dacă prezintă un defect de montaj, pentru a evita orice risc de scurtcircuitare a bateriei.

A nu se încărca sub nicio formă o baterie înghețată sau deteriorată.

Modul de funcționare automat cât și restricțiile privind utilizarea sunt explicate mai jos în acest manual de utilizare.

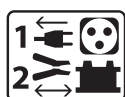


### Risc de explozie și de incendiu.



- Evitați flăcările și scânteele. Nu fumați.
- Protejați suprafețele electrice de contact ale bateriei împotriva scurtcircuitelor.

Nu lăsați o baterie la încărcat pe o durată lungă, fără a asigura supravegherea.



### Cuplare / Decuplare

- Opriți alimentarea înainte de a cupla sau decupla cablurile de pe baterie.

- Borna bateriei care nu este legată la șasiu trebuie cuplată prima. Cea de-a doua conexiune trebuie făcută pe șasiu, departe de baterie și conducta către combustibil. Încărcătorul bateriei trebuie așadar conectat la rețea.
- După încărcare, deconectați încărcătorul de la priză, apoi scoateți conexiunea șasiului și, în final, conexiunea bateriei, în ordinea indicată.



### Racordare :

Aparat clasa II

- Racordarea la rețeaua de alimentare trebuie să se efectueze respectând reglementările naționale de instalare.

### Întreținere :



- În cazul în care cablul de alimentare este deteriorat, acesta trebuie înlocuit de către producător, de către departamentul de service al acestuia, sau de către persoane calificate în mod similar, pentru a evita un eventual pericol.

### Reglementări :



- Dispozitiv conform cu directivele europene.
- Declarația de conformitate este disponibilă pe site-ul nostru web.



- Marca de conformitate EAC (Comunitatea Economică Eurasiatică)



- Echipament conform cu standardele britanice. Declarația de conformitate britanică este disponibilă pe site-ul nostru (vezi pagina de copertă).



- Produs ce corespunde normelor Marocane.
- Declarația C<sub>m</sub>(CMIM) este disponibilă pe site-ul nostru web.



### Casarea :

- Acest material face obiectul unei colectări selective. Nu aruncați produsul în gunoiul menajer.

## DESCRIERE GENERALĂ

GYSFLASH 1.12 Litium este ideal pentru încărcarea bateriilor LFP / LiFePO4 (litium-fier fosfat).

Acest încărcător a fost special conceput pentru încărcarea bateriilor LFP de 12 V (4 celule în serie) de la 0.5 Ah la 20 Ah și pentru menținerea încărcăturii până la 50 Ah.

## PORNIRE

1. Conectați încărcătorul la baterie cu ajutorul accesoriului dorit (*cleme, borne etc.*).
2. Conectați încărcătorul la priză de rețea (rețea monofazată 220-240Vac 50-60Hz).
3. În timpul încărcării, dispozitivul indică starea de încărcare. Când marorul **OK** clipește, bateria este pregătită să demareze motorul. Iar când marorul **OK** rămâne aprins, înseamnă că bateria este complet încărcată.
4. După încărcare, deconectați încărcătorul de la rețeaua electrică și scoateți conexiunile bateriei.

**MOD DE ÎNCĂRCARE**

• **Descrierea modului de încărcare :**



**Modul CHARGE (14.5 V/1A) :**

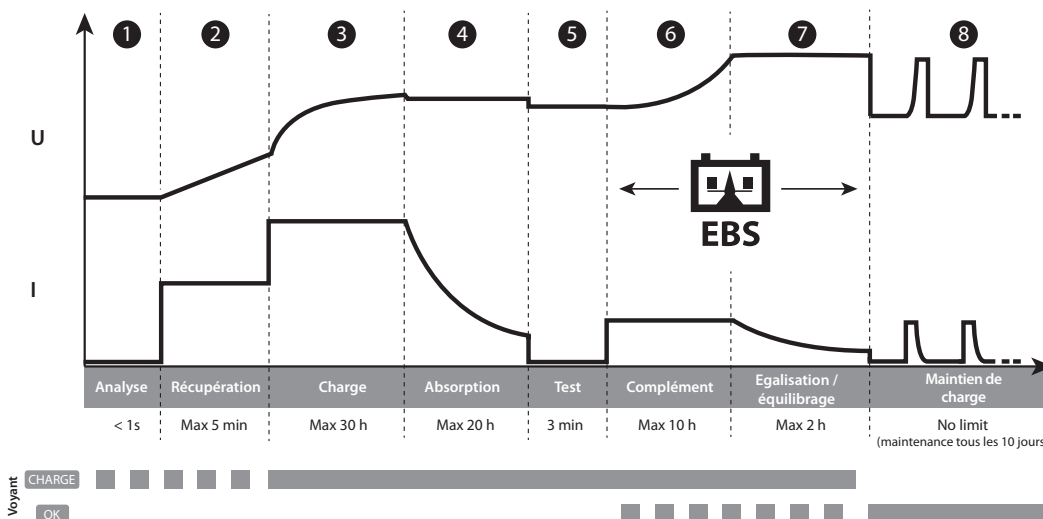
Mod pentru încărcarea bateriilor mici de litiu de 12 V de la 0.5 Ah la 20 Ah și până la 50 Ah pentru menținerea încărcăturii. Ciclul de încărcare automat în opt etape.



În cazul în care motocicletă este echipată cu o priză de 12 V, GYSFLASH 1.12 Litiu poate încărca bateria prin intermediul acestei prize cu ajutorul sistemului CAN-BUS, fără a fi nevoie să porniți tabloul de bord. În această configurație, conectați adaptorul pentru bricheta auto (ref. 029439) la încărcător și la priza de 12 V a motocicletei, apoi urmați procedura „Noțiuni de bază” de mai sus. În unele cazuri, este posibil ca încărcarea să nu înceapă decât după 2 minute de la efectuarea conexiunilor.

• **Curbă de încărcare :**

GYSFLASH 1.12 Litiu utilizează o curbă de încărcare avansată în opt etape care asigură performanța optimă a bateriei cu litiu.



**Etapa 1 : Analiză**

Analiza stării bateriei (nivel de încărcare, polaritate inversă, baterie conectată greșit...)

**Etapa 5 : Testare**

Testarea menținerii sarcinii de încărcare.

**Etapa 2 : Recuperare (0.2A)**

Algoritm de recuperare a descărcărilor profunde.

**Etapa 6 : Complement**

Încărcare redusă a curentului pentru a ajunge la un nivel de încărcare de 100%.

**Etapa 3 : Încărcare (1A)**

Încărcare rapidă la curent maxim pentru a atinge un nivel de încărcare de 90%.

**Etapa 7 : Egalizare / echilibrare (14.4V)**

Echilibrarea celulelor bateriei.

**Etapa 4 : Absorbție (13.8V)**

Încărcare la tensiune constantă pentru a atinge un nivel de încărcare de 98%.

**Etapa 8 : Menținerea încărcăturii (13.8V)**

Păstrarea nivelului maxim de încărcare a bateriei prin încărcare în modul întreținere la fiecare 10 zile.

• **Timpe de încărcare estimat**



Capacitatea bateriei	1 Ah (3 Ah EqPb*)	5 Ah (15 Ah EqPb*)	10 Ah (30 Ah EqPb*)	20 Ah (60 Ah EqPb*)
Timpe de încărcare 0% >>> 90%	1 h 30	4 h 30	8 h 30	16 h

\*Echivalentul bateriei cu plumb : O baterie litiu are o performanță la demaraj (CCA) mai bună decât o baterie plumb. De aceea, pentru mulți dintre producătorii de baterii litiu, echivalentul bateriei plumb (EqPb), este aceea care corespunde capacității pe care ar avea-o bateria plumb, dar care posedă aceleași performanțe la demarare. De exemplu, o baterie LFP de 10 Ah va avea aceeași performanță la demarare precum o baterie cu plumb de aproximativ 30 Ah.





### • Securitate :



GYSFLASH 1.12 Litium are un set de dispozitive care îl protejează împotriva scurtcircuitelor și a inversării polarității. Acesta are un sistem care previne scânteele atunci când încărcătorul este conectat la baterie. Acest încărcător este dublu izolat și este compatibil cu sistemele electronice ale vehiculului.

GYSFLASH 1.12 Litium este echipat cu un senzor de temperatură încorporat care îi permite să adapteze curentul de încărcare la temperatura mediului ambiant pentru a evita supraîncălzirea componentelor electronice interne.

### ANOMALII, CAUZE, REMEDII

	Anomalii	Cauze	Remedii
1	Martorul  clipește rapid.	<ul style="list-style-type: none"> <li>• Polaritate inversă</li> <li>• Tensiunea bateriei este prea mare</li> </ul>	<ul style="list-style-type: none"> <li>• Verificați dacă clemenele sunt corect conectate.</li> <li>• Verificați dacă bateria este una de 12 V.</li> </ul>
2	Martorul  clipește încet.	Baterie descărcată sau tensiune foarte scăzută.	Schimbați bateria.
3	Martorul  este aprins.	<ul style="list-style-type: none"> <li>• Nu s-a reușit încărcarea, bateria nu poate fi recuperată.</li> <li>• Defecțiune termică</li> </ul>	<ul style="list-style-type: none"> <li>• Schimbați bateria și reîncepeți încărcarea.</li> <li>• Temperatura ambiantă este prea ridicată (&gt;50°C), ventilați încăperea și lăsați încărcătorul să se răcească.</li> </ul>
4	Martorul  clipește.	Încărcător în modul așteptare.	Conectați o baterie la încărcător pentru a schimba modul de așteptare.

### CONDIȚII DE GARANȚIE

Garanția acoperă toate defectele precum și cele de fabricație timp de 2 ani, începând cu data de achiziție (piese și manoperă).

Garanția nu acoperă :

- Orice altă daună datorată transportului.
- Uzura normală a pieselor (Ex. : cabluri, cleme etc.).
- Incidente datorate utilizării necorespunzătoare (eroare de alimentare cu energie electrică, cădere, demontare).
- Defecțiuni legate de mediul înconjurător (poluare, rugină, praf).

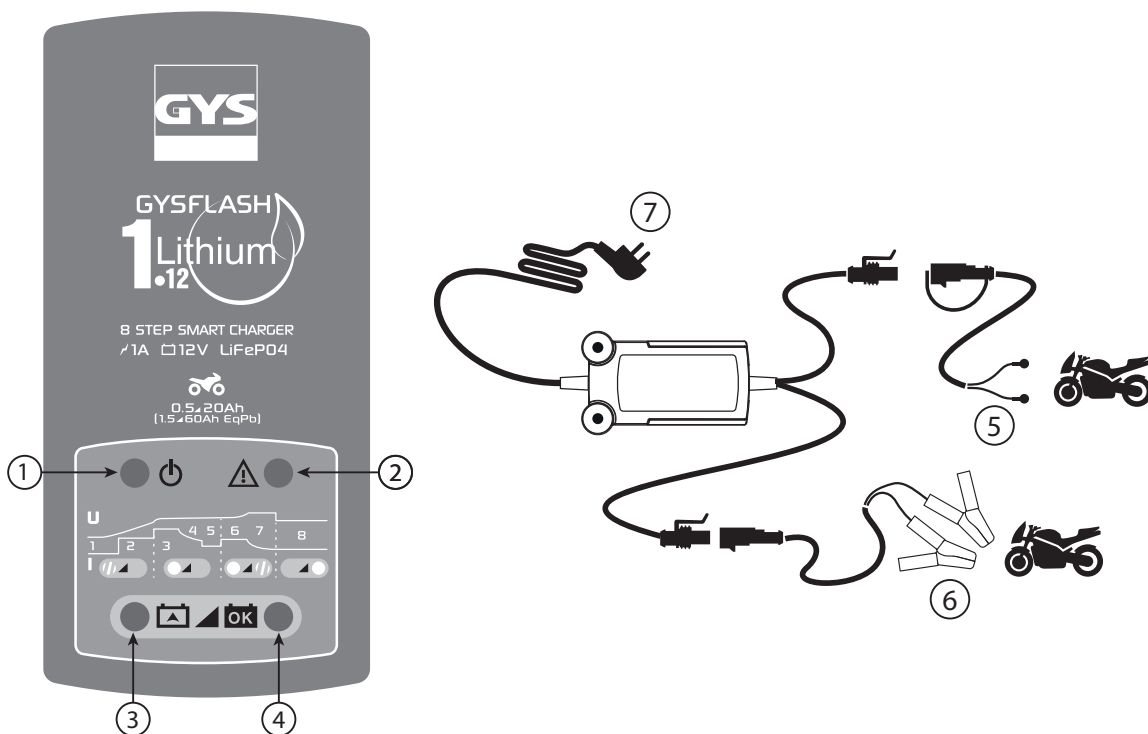
În cazul unei defecțiuni, returnați dispozitivul către distribuitorul dvs., însoțit de:

- dovada achiziționării datate (chitanță, factură etc.)
- o notă explicativă a defectului.

## TABEL TEHNIC

	Gysflash 1.12 LitIU
Referințe model	029675
Tensiune de alimentare nominală	~ 220-240 VAC 50 / 60 Hz
Putere nominală	18 W
Tensiuni nominale de ieșire	12 VDC
Curent de ieșire nominal.	1 A
Capacitate nominală a bateriei	0.5 – 20 Ah (max. 50 Ah)
Consumul bateriilor în repaus	< 0.5mA
Fluctuații	< 150mV rms
Curbă de încărcare	IU <sub>0</sub> U
Temperatură de funcționare	-20°C – +50°C
Temperatură de depozitare	-20°C – +80°C
Indice de protecție	IP65
Nivel de protecție	Class II
Nivelul zgomotului	< 50dB
Greutate	0.35 Kg
Dimensiuni (L x H x P)	130 x 80 x 38 mm
Norme	EN 60335-1 EN 60335-2-29 EN 62233 CEI EN 60529 EN 50581 EN 55014-1 EN 55014-2 CEI 61000-3-2 CEI 61000-3-3

**PLASTRON**



RO

- ① Așteptare
- ② Eroare
- ③ Încărcare în curs
- ④ Încărcare finalizată
- ⑤ Ochiuri de încărcare
- ⑥ Cleme de încărcare
- ⑦ Priză alimentare



**GYS SAS**  
 1, rue de la Croix des Landes  
 CS 54159  
 53941 SAINT-BERTHEVIN Ce-  
 dex Franța